



Sauvegarde de la Cathédrale de Lausanne Expertise en Histoire de l'Art

La présente étude s'inscrit dans le cadre des actions menées par le Mouvement de Défense de Lausanne (MDL). Elle complète l'Interpellation - 26_INT_4 au Grand Conseil vaudois du 20 janvier 2026.

Les Autorités cantonales ont été alertées par le MDL (lanceur d'alerte) depuis 2024 sur les risques encourus et dommages subis par la Cathédrale de Lausanne, notamment pour la protection d'incendie et de nombreuses malfaçons qui menacent ou détériorent un monument d'importance nationale. Le plus grand édifice gothique de Suisse voit son caractère médiéval originel de plus en plus altéré par des transformations dont la réversibilité est incertaine.

Nos observations portent uniquement sur l'intérieur du bâtiment, la problématique de l'entretien de la molasse à l'extérieur demanderait une autre enquête. Les documents présentés ici permettent, sur la base des informations disponibles au grand public de s'interroger sur l'obligation de vigilance et de diligence face à des formes de " vandalisme architectural " à l'intérieur de la Cathédrale. L'extension des éclairages et du réseau électrique vont à l'encontre du "Plan Cathédrales " français de 2023 qui recommande, suite à l'incendie de Notre Dame de Paris en 2019, de désélectrifier les sites sensibles.

Le sévère rapport de la Cour des comptes du Canton de Vaud de 2009 (disponible sur le site du MDL) est resté lettre morte. Notre Cathédrale, diadème du premier Gothique, est en danger. Il revient ainsi aux historiennes et historiens de l'Art de s'engager afin de contribuer activement à sa protection et valorisation, en réaction à l'attentisme incompréhensible des Autorités compétentes au niveau du patrimoine vaudois. Au niveau national, l'Office Fédéral de la Culture est informé depuis octobre 2025 et une première visite a eu lieu le 13 janvier 2026.

[Liste des cosignataires](#)



TOITURES LATÉRALES SUD/NORD

- RISQUE INCENDIE :

- Multiplication des coffrets de dérivation aggravant le danger
- Gains techniques trop importantes directement sous les poutres
- Différentes installations dangereuses (batteries et chargeurs), poses intrusives
- Détecteurs de fumée manquants
- Nombreuses malfaçons



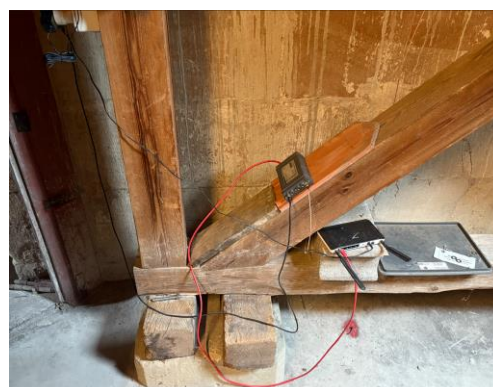
- ESTHÉTIQUE :

- Altération des lignes architecturales des charpentes
- Systèmes de fixation pas adaptés



- ATTEINTE A LA MATIÈRE D'ORIGINE

- Selon les règles Icomos et les bonnes pratiques (Cathédrale de Berne, etc.), aucun retrait de matière n'est admissible (pas de clous, trous, ni percement, etc...)



TOITURES NEF CENTRALE

- RISQUE INCENDIE

- Absence de système d'extinction automatique : sprinklers et lances incendies, si ces dernières peuvent être branchées sur les colonnes sèches vétustes et difficiles d'accès, causeront des dégâts d'eau sur la molasse, un matériau fragile. Seules des buses de brumisation et des coupe-feux peuvent étouffer plus efficacement un départ d'incendie.

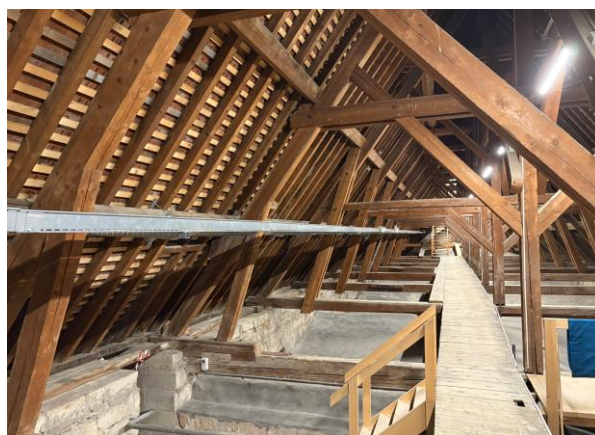
- Gaines techniques à éviter sous les toitures (cf. Plan « Sécurité Cathédrales », France, 2023)

- Sans coupe-feux, propagation facilitée

- Multiples malfaçons

- ESTHÉTIQUE

- Dégradation de la charpente historique



TOUR LANTERNE TRIFORIUM,
NEF ET TRANCEPT,
DEAMBULATOIRE

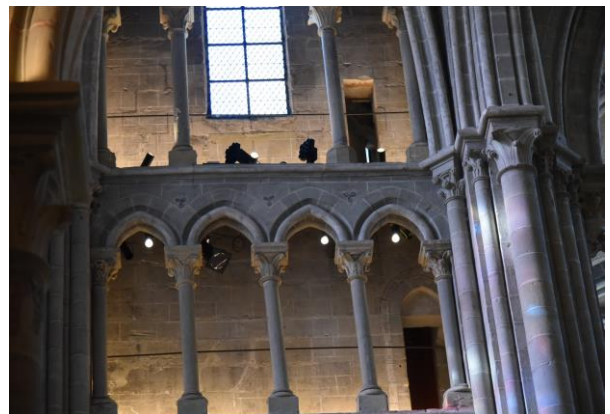
- RISQUE INCENDIE

- Plus de 200 projecteurs visibles et éblouissants sur électrifiant cet édifice

- ESTHÉTIQUE

- Altération du caractère d'origine, avec des effets d'éclairage que l'on peut considérer comme un exemple flagrant de « vandalisme architectural », non-respect des règles Icomos

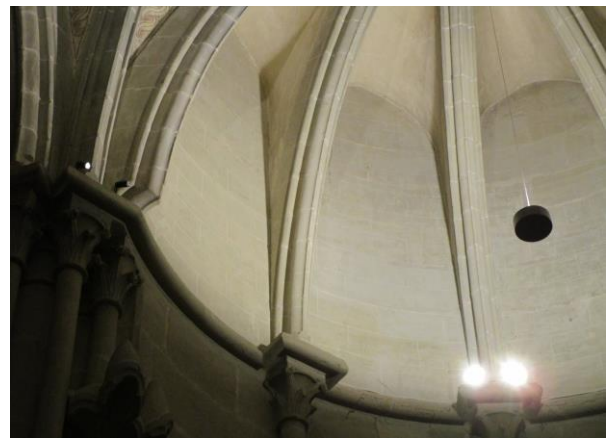
- Installations invasives par des rails ancrés directement dans la molasse



CHAPELLE DE LA VIERGE, DEAMBULATOIRE ET NARTHEX

- ESTHÉTIQUE

- Ajouts de corniches métalliques (une quarantaine sur l'ensemble des chapiteaux déformant les lignes initiales et non conforme aux couleurs d'origine)
- Éclairages intempestifs éblouissants et inutiles
- Plafonniers choquants, fils électriques visibles
- Malfaçons au niveau des sorties de secours



EXEMPLES DE MALFAÇONS

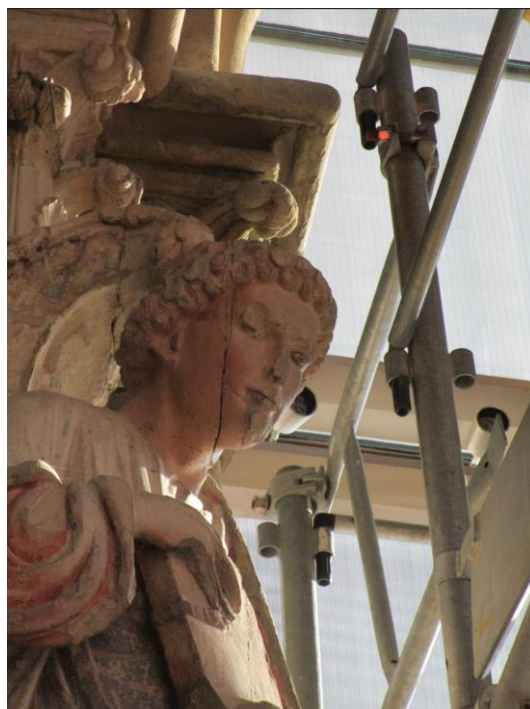
- Cadre métallique de la porte intérieure du Portail Peint (la problématique des vitrages et de la porte de secours du Portail Peint n'est pas abordée ici)



- 40 panneaux métalliques inopportuns altérant le caractère des bas-côtés des nefs latérales, nombreuses malfaçons



- Exemple d'échafaudages : en janvier 2025, énorme risque de dégradation ou vol dans le Portail Peint laissé sans surveillance ni protections spéciales lors des montages/démontages. La non-surveillance d'échafaudages favorise les intrusions dangereuses tant pour les personnes que pour les œuvres d'art (cf. Urbex) !



EXEMPLES DE MALFAÇONS

- Le célèbre chapiteau de la Vouivre avec un fil électrique dont l'indélicatesse est à conserver dans les annales de la conservation du patrimoine ! Pour la sécurisation de la porte nord, il existe de multiples solutions bien moins invasives



- Même traitement irrespectueux dans la chapelle de la Vierge



Cosignataires

Noémie Arnold Maillefer, professeure en histoire de l'art au gymnase de Renens, huit publications dont l'inventaire et l'interprétation des fragments de l'atelier de restauration de Théo Hermanès, Université de Genève, 2008.

Michèle Cevey, architecte, chercheuse en symbolique et harmonie, médiéviste, auteur d'un livre sur la basilique de Vézelay.

Claude Grin, architecte EPFL, Dre en Anthropologie EPHE-PSL, (École Pratique des Hautes Études, Université PSL, Paris), chercheuse associée, Députée au Grand Conseil du Canton de Vaud.

Solange Michon, Dr.-ès-Lettres en histoire de l'art médiéval de l'Université de Genève, anc. Privat-Dozent de l'Université de Berne, auteure de diverses publications sur l'art médiéval et sur Viollet-le Duc dont sa thèse d'Habilitation (en préparation).

Jocelyne Müller, pasteure EERV, spécialiste en iconographie chrétienne, co-responsable du Ministère de la cathédrale de Lausanne (2010-2019) avec à son actif sept expositions sur le décor sculpté de la cathédrale.

Antje Pastoor van Amsterdam, juriste, diplômée en management environnemental particulièrement pour les édifices religieux.

Bruno Carpaneto, colonel, anc. attaché de défense suisse accrédité en Algérie, Maroc et Tunisie puis en Iran, Syrie, Liban, Jordanie, Azerbaïdjan et Géorgie (2000-2011). Spécialiste du renseignement stratégique, fondateur de BeCause Conseil, expertise en gestion du risque et des crises.

Gaëtan Cassinà, professeur honoraire en histoire de l'art de l'Université de Lausanne. Commissaire scientifique de l'exposition de 1975 sur la cathédrale de Lausanne et rédacteur de son catalogue.

Henri Cevey, architecte, académie internationale des beaux-arts - Valais-Sion, Brera-Milan. Auteur du livre " Harmonie du trait, un autre regard sur les proportions " et coauteur de " Merveilleuse Notre-Dame de Lausanne " en 1975. Compagnon du tour de France.

Guy Gaudard, entrepreneur, député au Grand Conseil vaudois, expert en rénovation et installations électriques avec de nombreuses réalisations : la gare de Lausanne, la cathédrale et son beffroi, l'abbaye de Montheron, la basilique ND du Valentin, l'hôtel

de ville et le musée historique de Lausanne etc...

Philippe Junod, professeur honoraire en histoire de l'art de l'Université de Lausanne, auteur du livre " Vandalisme, Littérature et barbarie : une anthologie " Infolio Editions, 2024.

Pour le MDL :

René Bugnion, juriste, réassureur et logisticien, anc.membre de la direction de l'EPFL (1998-2017), coauteur et éditeur d'un livre en l'honneur de Notre Dame de Lausanne pour son 750ème anniversaire : " En Quête d'une Cathédrale ", librairie Le Valentin, 2025.

François Mercanton, bachelor MIS-ISDS Louisiana State Universty USA, Management in informations Systems and Decision Science. Président du MDL.

Référence

Sources photographiques privées disponibles sur le site du Mouvement de Défense de Lausanne (MDL) : <https://www.mdl-lausanne.ch>